

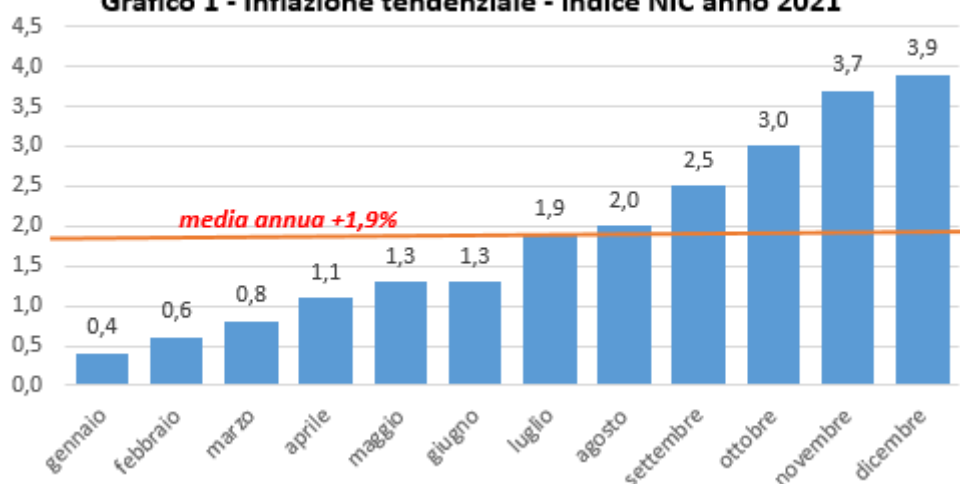


**I.R.C.A.F.** Centro studi  
Istituto Ricerche Consumi Ambiente e Formazione

**INFLAZIONE 2021 +1,9%, MAI COSI' ALTA DAL 2012.  
A DICEMBRE TASSO TENDENZIALE +3,9%, UN SALASSO PER FAMIGLIE E IMPRESE.  
A gennaio previsti fortissimi aumenti su prodotti energetici e alimentari.**

Dall'analisi del Centro studi I.r.c.a.f. sui dati definitivi diffusi da Istat, sull'inflazione del mese di dicembre, emerge in prima battuta un valore medio annuo mai così alto dal 2012.

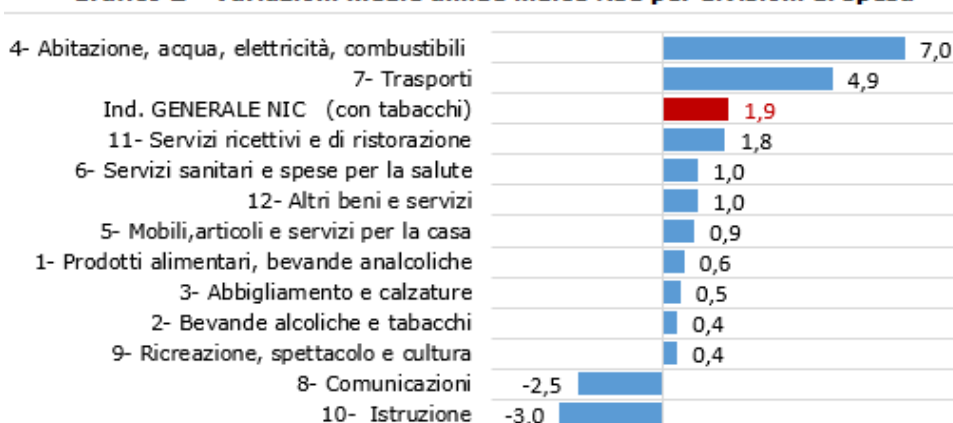
**Grafico 1 - Inflazione tendenziale - indice NIC anno 2021**



Le maggiori variazioni (vedi grafico 1) si sono registrate nel secondo semestre 2021, con una fortissima e progressiva accelerazione negli ultimi mesi dell'anno.

Sebbene il dato medio 2021 risulti +1,9% (-0,2% anno precedente), variazioni molto diversificate emergono tra le diverse divisioni di spesa che compongono l'indice dei prezzi al consumo per l'intera collettività nazionale (Nic).

**Grafico 2 - Variazioni medie annue indice NIC per divisioni di spesa**



Si confermano infatti i fortissimi incrementi annuali, dove spiccano nelle divisioni abitazione, acqua, combustibili +7% (-3,3% nel 2020), trasporti +4,9% (-2,3% nel 2020) composte da prodotti e servizi di prima necessità. Gli aumenti rilevati risultano di gran lunga superiori all'indice generale.

<b>Principali variazioni rilevate nelle divisioni energetici e trasporti – dati medi anno 2021</b>			
<i>abitazione, acqua, combustibili</i>		<i>Trasporti</i>	
Gas uso domestico	+20,6	Carburante gas metano	+16,6
Energia elettrica	+14,9	Benzina	+12,5
Gasolio riscaldamento	+10,8	Gasolio auto	+12,0
		Noleggio auto	+ 6,9
		Parcheggio auto	+ 5,9

Il comparto relativo ai prodotti energetici, conferma gli aumenti anticipati nel nostro report pubblicato il 30/12/2021, aumenti che sono schizzati con l'inizio dell'anno in corso (+55% al Kwh. per l'energia elettrica e +41,8% al Mc. per le tariffe gas). Se le nuove tariffe risultassero confermate per tutto l'anno 2022, le ripercussioni sulle bollette elettriche di una famiglia tipo saranno di +619,00 Euro (+98% rispetto alla spesa dell'anno precedente). Analogo discorso per le tariffe gas metano dove, per una famiglia media il cui consumo è di Mc. 1400 annui, l'incremento della bolletta sarà di +825,00 Euro (pari a +70%).

Nel prossimo mese, secondo il responsabile I.r.c.a.f dell'osservatorio costo vita Stefano Cipolli, avremo, a seguito del caro bolletta, un tasso d'inflazione che arriverà a due cifre se non ci sarà un ulteriore intervento calmieratore e strutturale sulle bollette energetiche del Governo.

Anche sul versante dei combustibili per autotrazione (vedi grafico 4) gli aumenti registrati e quelli previsti per il 2022, avranno come conseguenza, un forte impatto sui costi nella generalità dei prodotti, in particolare per quelli di largo e frequente consumo.

Grafico 3 - Variazioni tendenziali indice Nic - Energia elettrica anno 2021

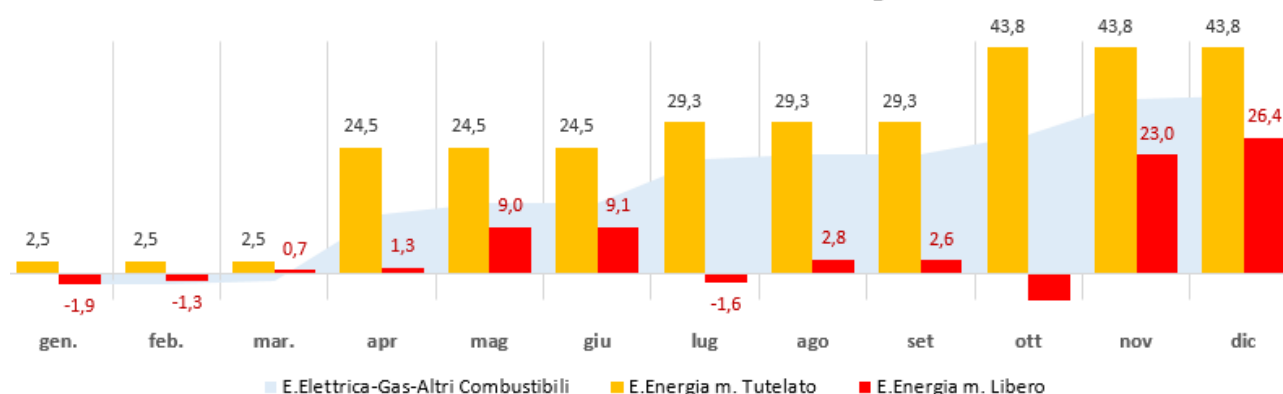


Grafico 4 - Variazioni tendenziali indice Nic - Gas, Gasolio riscaldamento, anno 2021

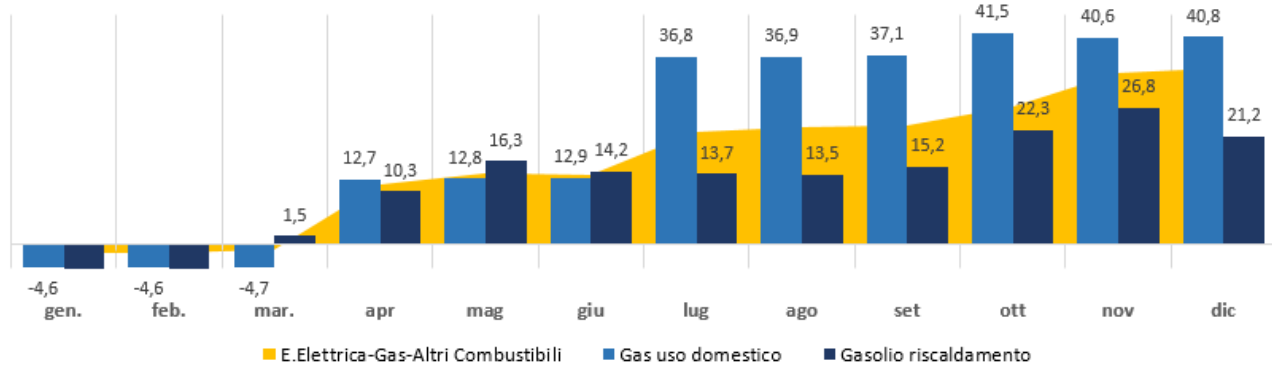


Grafico 5 - Variazioni tendenziali indice Nic - Carburanti per autotrazione - anno 2021

